

**Installationsanleitung
Novaline Archiv.Net
trifft Sage Classic Line**

Juli 2008

V002.008

Inhalt:.....	1
Kapitel 1 Installation der Programme	2
Kapitel 2 Lizenzierung der Novaline Archivierung (Server).....	5
Kapitel 3 Einrichten der Systeme	6
3.1 Novaline Archivierung	6
3.2 Classic Line	11


Kapitel 1 Installation der Programme

1. Legen Sie die Installations-CD in Ihr CD-ROM Laufwerk ein. Nach Einlegen der Programm-CD wird der Startbildschirm angezeigt (Abb. 1.1). Sollte der Installations-Dialog nicht geöffnet werden, starten Sie ihn über die Datei „Start.exe“ aus Ihrem CD-Verzeichnis.



Abb. 1.1

2. Vor der Installation der Novaline Archivierung ist die Installation eines Microsoft SQL-Servers erforderlich. Sofern Sie keine Lizenz des Microsoft SQL Servers 2000 oder 2005 erworben haben, besteht die Möglichkeit, die freie Version „Microsoft SQL Server 2005 Express“ zu installieren. Diese finden Sie ebenfalls im Installationsassistenten der Novaline Software.

Wählen Sie den Menüpunkt *MS SQL Server 2005 Express*  aus dem Installationsverzeichnis und folgen Sie den Bildschirmanweisungen.

3. Wenn Sie die Novaline Archivierung zum ersten Mal installieren, ist zunächst der Archivdrucker „Novaline Archivator“ zu installieren. Wählen Sie hierzu den Menüpunkt „Novaline Archivator“ aus dem Installationsassistenten und folgen Sie den Bildschirm-anweisungen.



Abb. 1.2

4. Wenn der SQL Server läuft und der Novaline Archivator installiert wurde, wählen Sie den Menüpunkt „Novaline Archivierung“ zur Installation aus und folgen Sie den Bildschirmanweisungen. Sollte der Acrobat Reader noch nicht auf Ihrem Rechner installiert sein, so werden Sie jetzt aufgefordert, diesen zu installieren. Danach wählen Sie erneut den Menüpunkt „Novaline Archivierung“ aus und installieren das entsprechende Programm.



Abb. 1.2

5. Sofern das mobile Archiv ebenfalls genutzt werden soll, klicken Sie „Novaline Mobiles Archiv“ an und installieren es gem. der Bildschirmanweisungen.
6. Falls Sie noch zusätzlich einen Recherche Arbeitsplatz installieren möchten, so legen Sie die Installations-CD in das Laufwerk des gewünschten Arbeitsplatzes. Wählen Sie die Schaltfläche *Novaline Recherche Archiv* 

Installieren Sie das Recherche Archiv gemäß den Bildschirmanweisungen.

7. Wechseln Sie jetzt in die Druckereinstellungen über *Start, Einstellungen, Drucker und Faxgeräte*. Der Drucker *Novaline Archivator* wurde angelegt.

Klicken Sie mit der rechten Maustaste auf den *Novaline Archivator* und wählen Sie den Befehl *Als Standard definieren*.

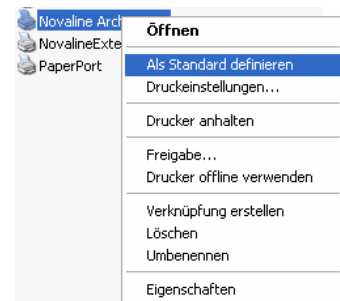


Abb. 1.4

8. Starten Sie das Programm Novaline Archivierung.

Nach dem ersten Aufruf des Programms muss die Verbindung zur Archiv-Datenbank eingestellt werden.

Der Dialog *Datenverknüpfungseigenschaften* erscheint (Abb. 1.5). Geben Sie hier den Namen des SQL Servers ein. Tragen Sie die Informationen zur Anmeldung am Server ein. Sollten Sie die Version Express 2005 von dieser CD installiert haben, so ist der Benutzername „**sa**“ und das Kennwort „**novaline**“. Das Feld „*Speichern des Kennworts zulassen*“ muss aktiviert werden.

Die vorgeschlagene Datenbank *nl_archiving* muss übernommen werden.

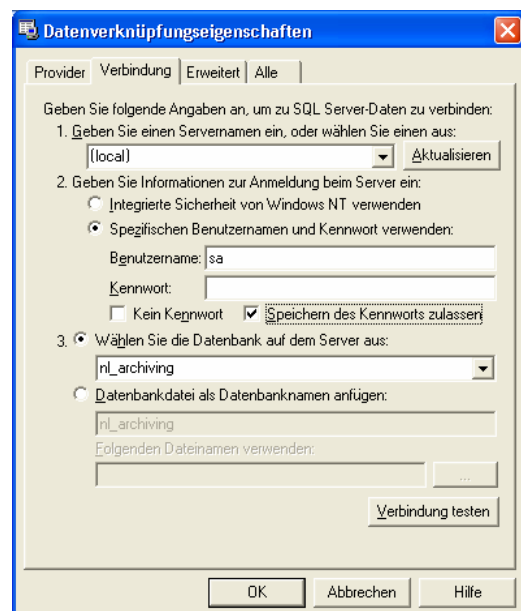


Abb. 1.5



Das Programm ist auf allen Arbeitsplätzen zu installieren, die mit der Novaline Archivierung arbeiten wollen.



Bitte folgen Sie bei allen Installationen den Bildschirmanweisungen !

Kapitel 2 Lizenzierung der Novaline Archivierung (Server)

Starten Sie die Novaline Archivierung aus der Programmgruppe *Novaline Software, Novaline Archivierung; Verwaltung*.

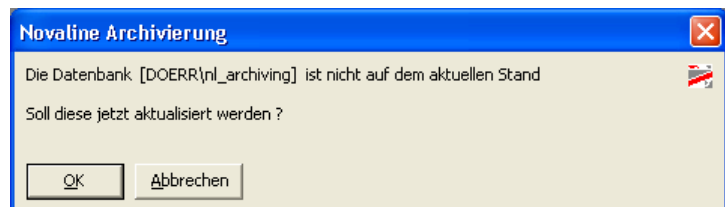


Abb. 2.1

Die Archivierung wird geöffnet. Es erscheint der Hinweis, dass die Datenbank nicht aktuell ist. Bestätigen Sie die Meldung mit *OK* (Abb. 2.1).

Bestätigen Sie anschließend den Anmeldedialog mit dem Benutzernamen *Administrator*, das Passwort bleibt frei.

In dem Dialog *DEMO-Lizenz* bestätigen Sie den Button *Lizenzanforderung* (Abb. 2.2). Wählen Sie in dem nachfolgenden Dialog *Lizenzanforderung (Archivierung)* die Schaltfläche *Lizenzdatei öffnen* und lesen Sie Ihren gültigen Lizenzschlüssel ein. Sollten Sie keinen gültigen Lizenzschlüssel besitzen, so fordern Sie diesen bei der Firma Novaline Informationstechnologie GmbH telefonisch unter +49 (0)5971 868-0 oder elektronisch unter vertrieb@novaline.de an.

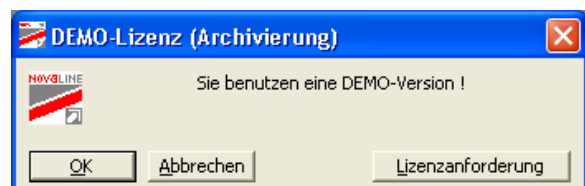


Abb. 2.2

Kapitel 3 Einrichten der Systeme

3.1 Novaline Archivierung

Die Novaline Archivierung ist gestartet.
Bevor Sie jetzt Archivieren können, sind zuvor die Grundeinstellungen vorzunehmen.

Dynamische Elemente

1. ODBC erstellen

Nach der Installation des Plug-In (Handbuch, Kapitel 5.2) definieren Sie die ODBC. Hierzu öffnen Sie aus der *Systemsteuerung* die *Verwaltung* und dann die *Datenquellen (ODBC)*. Wechseln Sie auf die Karteikarte *SystemDSN* und fügen Sie eine neue Datenquelle hinzu (Abb. 3.1).

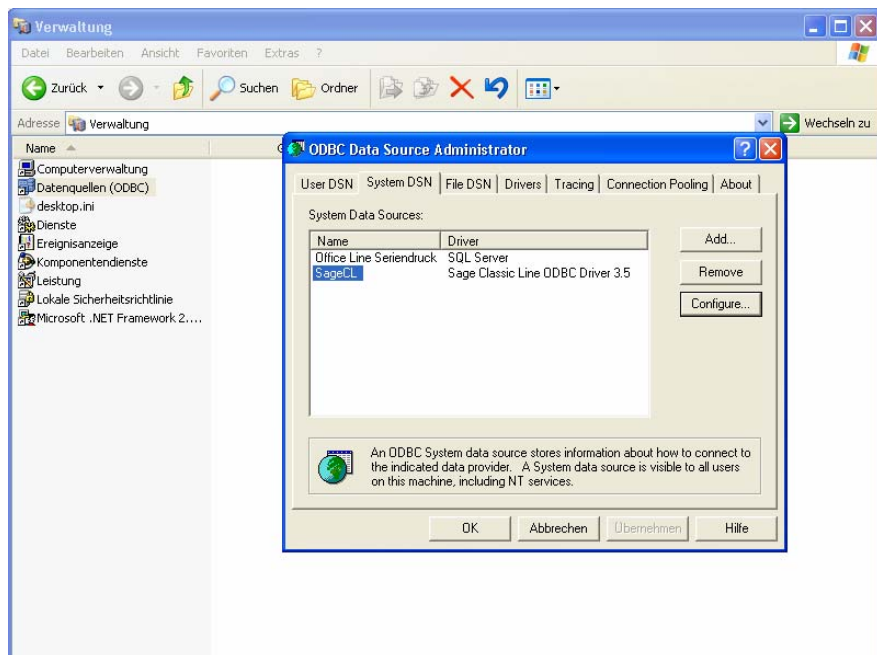


Abb. 3.1

Wählen Sie als Treiber *Sage Classic Line ODBC Driver 3.5* für Classic Line 2007 und *Classic Line ODBC Driver 4.0* für Classic Line 2008 (Abb. 3.2).

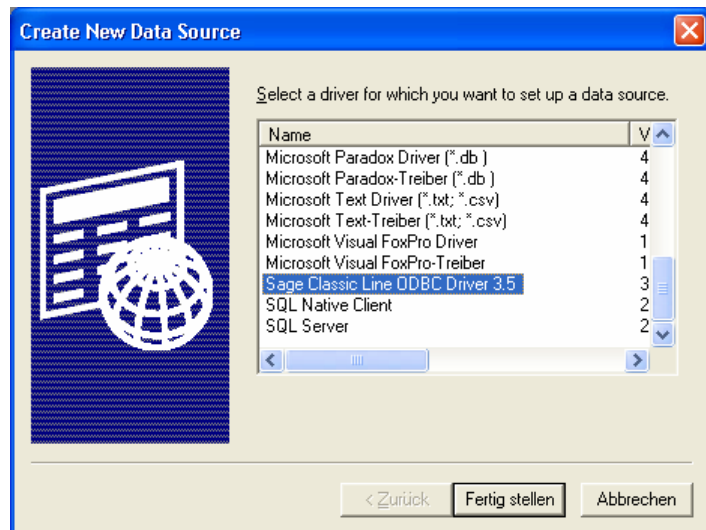


Abb. 3.2

Betätigen Sie die Schaltfläche *Configure...* und erstellen Sie folgende Informationen:

Data Source: *SageCL*

Stations-Datenverbindung:

Wählen Sie über die Schaltfläche *Suchen* die Datei *station.ini* aus dem Sage Programmverzeichnis: *C:\Programme\Sage\CL\35 [oder 40]\STATION* (Abb. 34).

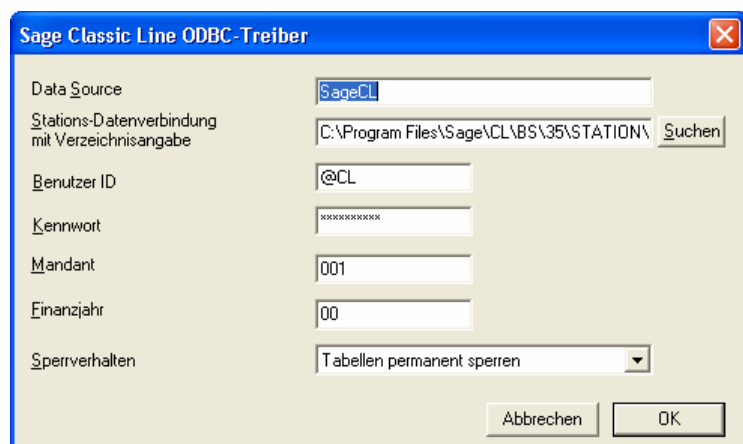


Abb. 3.3

Benutzer ID: *@CL*

Kennwort:

Mandant: *[gewünschter Mandant]*

Finanzjahr: *00*

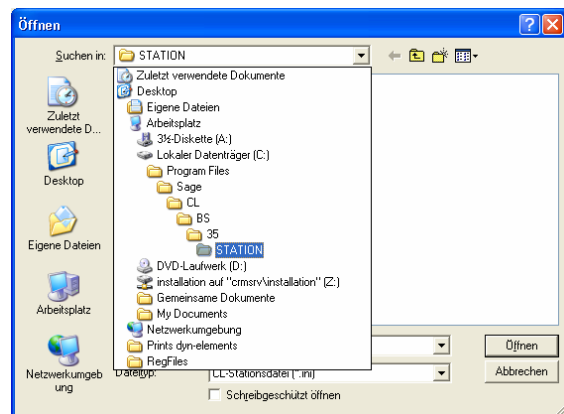


Abb. 3.4

Nach der Einrichtung des ODBC Treibers ist die Datenquelle in Archiv.Net einzurichten.
Weiter mit Punkt 2

2. dynamisches Element hinzufügen

Starten Sie Archiv.Net aus der Programmgruppe: *Start, Programme, Novaline Software, Novaline Archivierung, Verwaltung.*

Öffnen Sie die *dynamischen Elemente* aus dem *Hauptmenü, Administration* (Abb. 3.5). Da innerhalb von Classic Line die Kunden und die Lieferanten in verschiedenen Tabellen gespeichert werden, sind in den dynamischen Elementen ebenfalls zwei Einträge vorzunehmen.

dynamische Elementenbezeichnung: **SageCL[Mandant]K.** Bei einer Mandantennummer 100, ist der Eintrag **SageCL100K.**

Status dynamisches Element: **aktiv**

dynamisches Element: Wählen Sie über den Browser das dynamische Element aus dem Novaline Programmverzeichnis:
C:\Programme\Novaline\Novaline Archivierung\Dynamische Elemente\SageCLAdressen.dll

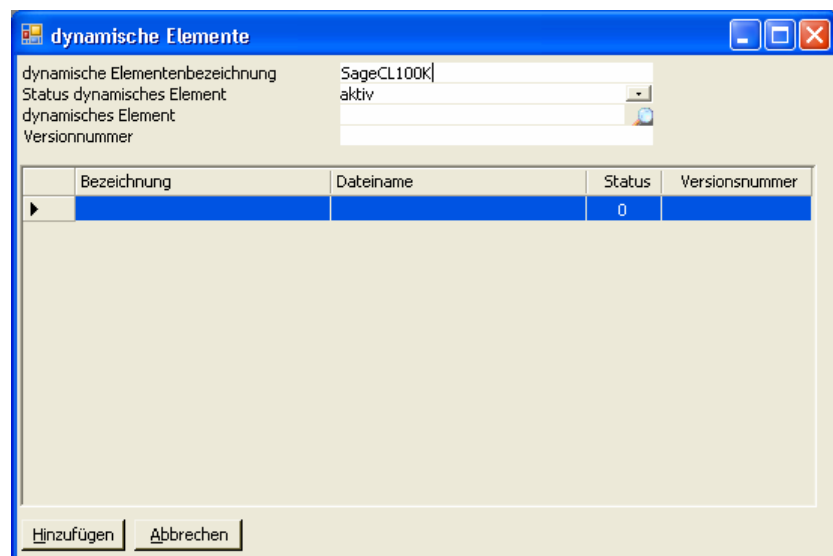


Abb. 3.5

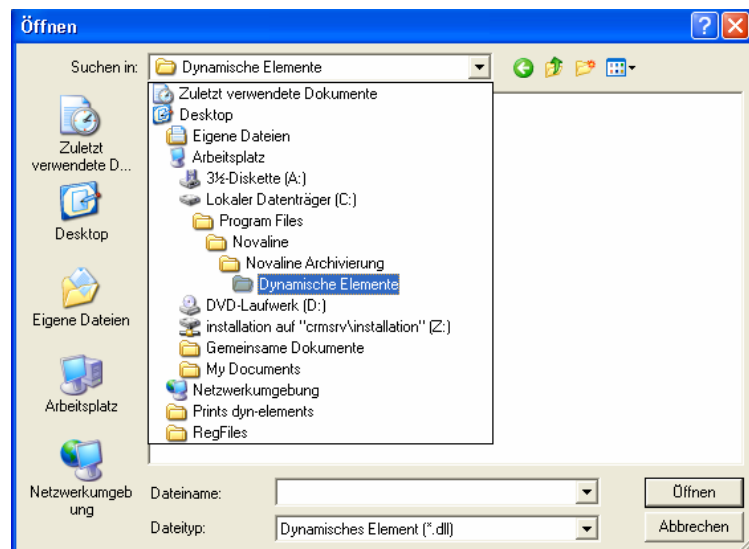


Abb. 3.6

Betätigen Sie anschließend die Schaltfläche *Hinzufügen*. Nachdem das dynamische Element eingetragen wurden, wählen Sie es unten aus der Liste aus und betätigen Sie danach die Schaltfläche *Konfiguration* (Abb. 3.8).

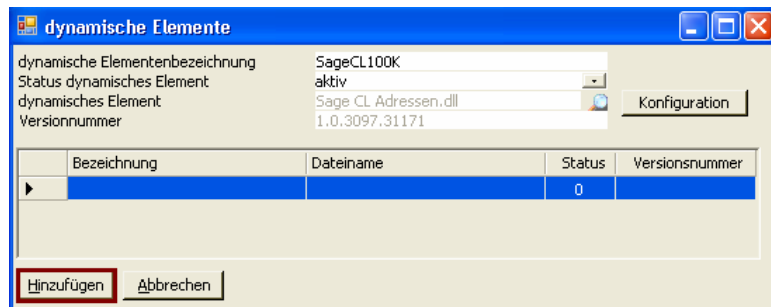


Abb. 3.7

Tragen Sie folgende Werte ein:
Name: SageCL 100K für die Kundentabelle
DSN: Sage CL
 Betätigen Sie abschließend die Schaltfläche *Aktualisieren* (Abb. 3.9).

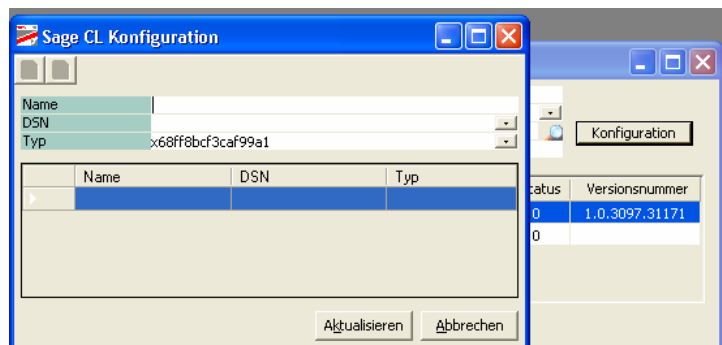


Abb. 3.8

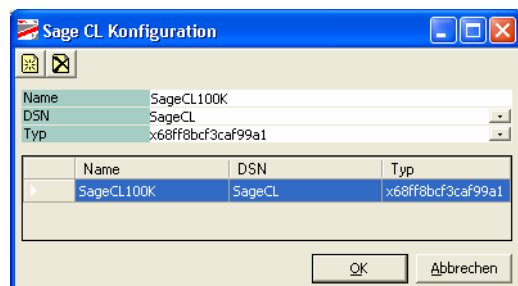


Abb. 3.9

Es erfolgt ein Rücksprung. Verfahren Sie jetzt für die Lieferantentabelle ebenso (Abb. 3.10+3.11).

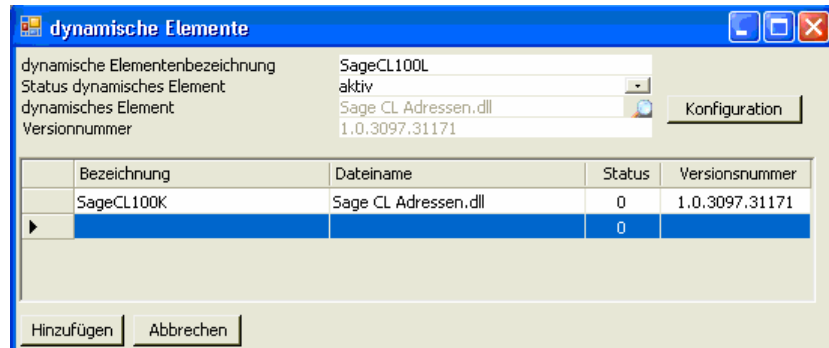


Abb. 3.10

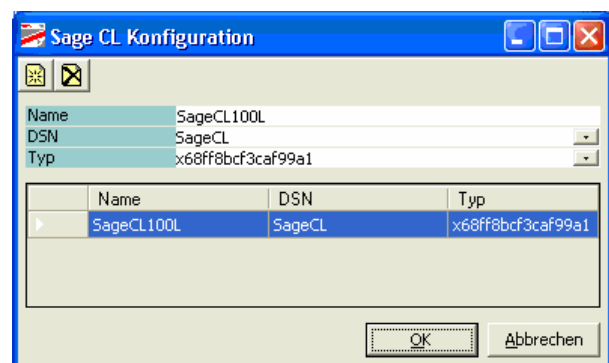


Abb. 3.11

Schließen Sie Ihre Eingaben ab und beenden Sie den Dialog.

Es erfolgt ein Rücksprung in das Hauptmenü der Archivierung. Wählen Sie hier den Menüpunkt *Allgemeine Einstellungen*.

Auf der ersten Karteikarte *Datenbank* wählen Sie Ihre zuvor eingestellte Datenbank als Standard-Datenbank aus. (Abb. 3.12)

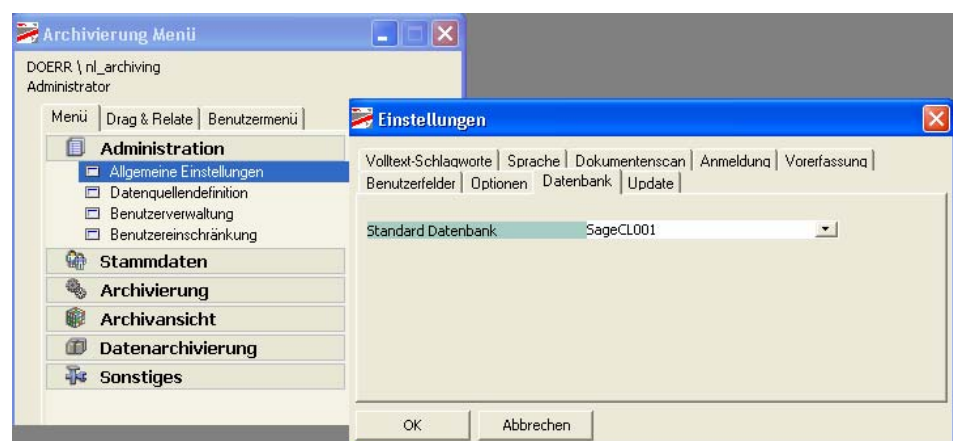


Abb. 3.12

Classic Line

Bevor Sie die Archivierung an den einzelnen Classic Line Arbeitsplätzen nutzen können, muss das Plug-in auf dem Server installiert werden. Legen Sie die Novaline Installations-CD in das Laufwerk des Servers ein. Wechseln Sie in Ihr CD-Verzeichnis. Öffnen Sie das Verzeichnis *CD:\Sage\Server Setup\CL2007(3.5)*. Starten Sie die *setup.exe*. Die Datei [PlugIn-Novaline.xml](#) wird installiert. Nach erfolgreicher Installation finden Sie das Plug-in im Plug-in Administrator der Classic Line (Abb. 3.13).

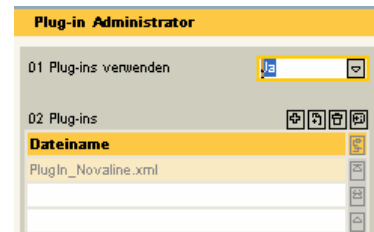


Abb. 3.13

Das Plug-in der Novaline Archivierung ist jetzt betriebsbereit.

Wenn Sie das AddIn der Novaline Archivierung deinstallieren möchten, dann entfernen Sie das Programm unter *Start, Einstellungen, Systemsteuerung, Software*. Wählen Sie [Novaline Archivierung Sage CL Plugin 2007 \(3.5\)](#) und drücken Sie auf den Button *Entfernen*

Viel Erfolg mit Archiv.Net wünscht Ihnen Ihr Novaline-Team!

Dieses Dokument erhebt keinen Anspruch auf Vollständigkeit. Änderungen vorbehalten.
© by Novaline Informationstechnologie GmbH, Rheine